

# Alla ricerca delle specie ortofrutticole perdute



**Claudio Cantini**

Istituto per la Valorizzazione del Legno e delle Specie Arboree



## La Fruttivendola di Vincenzo Campi





BARTOLOMEO BUBBI  
PICTORE



Settignano, 1648 Firenze, 1729

**Cosimo  
III  
De' Medici**





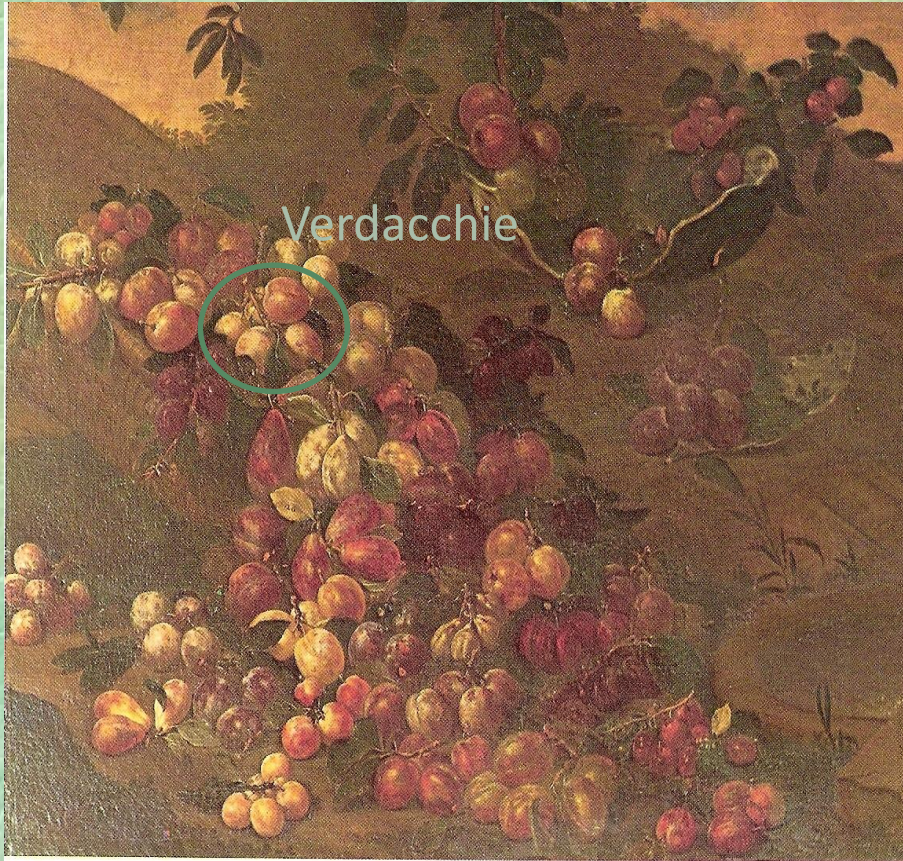




1. *Limone* Terziano  
2. *Limone* di Brindisi  
3. *Limone* di Spangola  
4. *Limone* di Mare a Mare  
5. *Limone* lungo, senza fogli  
6. *Limone* di Mare a Mare  
7. *Limone* di Brindisi  
8. *Limone* di Spangola  
9. *Limone* di Mare a Mare  
10. *Limone* lungo, senza fogli  
11. *Limone* di Mare a Mare  
12. *Limone* di Brindisi  
13. *Limone* di Spangola  
14. *Limone* di Mare a Mare  
15. *Limone* lungo, senza fogli  
16. *Limone* di Mare a Mare  
17. *Limone* di Brindisi  
18. *Limone* di Spangola  
19. *Limone* di Mare a Mare  
20. *Limone* lungo, senza fogli  
21. *Limone* di Mare a Mare  
22. *Limone* di Brindisi  
23. *Limone* di Spangola  
24. *Limone* di Mare a Mare  
25. *Limone* lungo, senza fogli  
26. *Limone* di Mare a Mare  
27. *Limone* di Brindisi  
28. *Limone* di Spangola  
29. *Limone* di Mare a Mare  
30. *Limone* lungo, senza fogli  
31. *Limone* di Mare a Mare  
32. *Limone* di Brindisi  
33. *Limone* di Spangola  
34. *Limone* di Mare a Mare  
35. *Limone* lungo, senza fogli  
36. *Limone* di Mare a Mare  
37. *Limone* di Brindisi  
38. *Limone* di Spangola  
39. *Limone* di Mare a Mare  
40. *Limone* lungo, senza fogli  
41. *Limone* di Mare a Mare  
42. *Limone* di Brindisi  
43. *Limone* di Spangola  
44. *Limone* di Mare a Mare  
45. *Limone* lungo, senza fogli  
46. *Limone* di Mare a Mare  
47. *Limone* di Brindisi  
48. *Limone* di Spangola  
49. *Limone* di Mare a Mare  
50. *Limone* lungo, senza fogli  
51. *Limone* di Mare a Mare  
52. *Limone* di Brindisi  
53. *Limone* di Spangola  
54. *Limone* di Mare a Mare  
55. *Limone* lungo, senza fogli  
56. *Limone* di Mare a Mare  
57. *Limone* di Brindisi  
58. *Limone* di Spangola  
59. *Limone* di Mare a Mare  
60. *Limone* lungo, senza fogli  
61. *Limone* di Mare a Mare  
62. *Limone* di Brindisi  
63. *Limone* di Spangola  
64. *Limone* di Mare a Mare  
65. *Limone* lungo, senza fogli  
66. *Limone* di Mare a Mare  
67. *Limone* di Brindisi  
68. *Limone* di Spangola  
69. *Limone* di Mare a Mare  
70. *Limone* lungo, senza fogli  
71. *Limone* di Mare a Mare  
72. *Limone* di Brindisi  
73. *Limone* di Spangola  
74. *Limone* di Mare a Mare  
75. *Limone* lungo, senza fogli  
76. *Limone* di Mare a Mare  
77. *Limone* di Brindisi  
78. *Limone* di Spangola  
79. *Limone* di Mare a Mare  
80. *Limone* lungo, senza fogli  
81. *Limone* di Mare a Mare  
82. *Limone* di Brindisi  
83. *Limone* di Spangola  
84. *Limone* di Mare a Mare  
85. *Limone* lungo, senza fogli  
86. *Limone* di Mare a Mare  
87. *Limone* di Brindisi  
88. *Limone* di Spangola  
89. *Limone* di Mare a Mare  
90. *Limone* lungo, senza fogli  
91. *Limone* di Mare a Mare  
92. *Limone* di Brindisi  
93. *Limone* di Spangola  
94. *Limone* di Mare a Mare  
95. *Limone* lungo, senza fogli  
96. *Limone* di Mare a Mare  
97. *Limone* di Brindisi  
98. *Limone* di Spangola  
99. *Limone* di Mare a Mare  
100. *Limone* lungo, senza fogli



# Susina Verdacchia

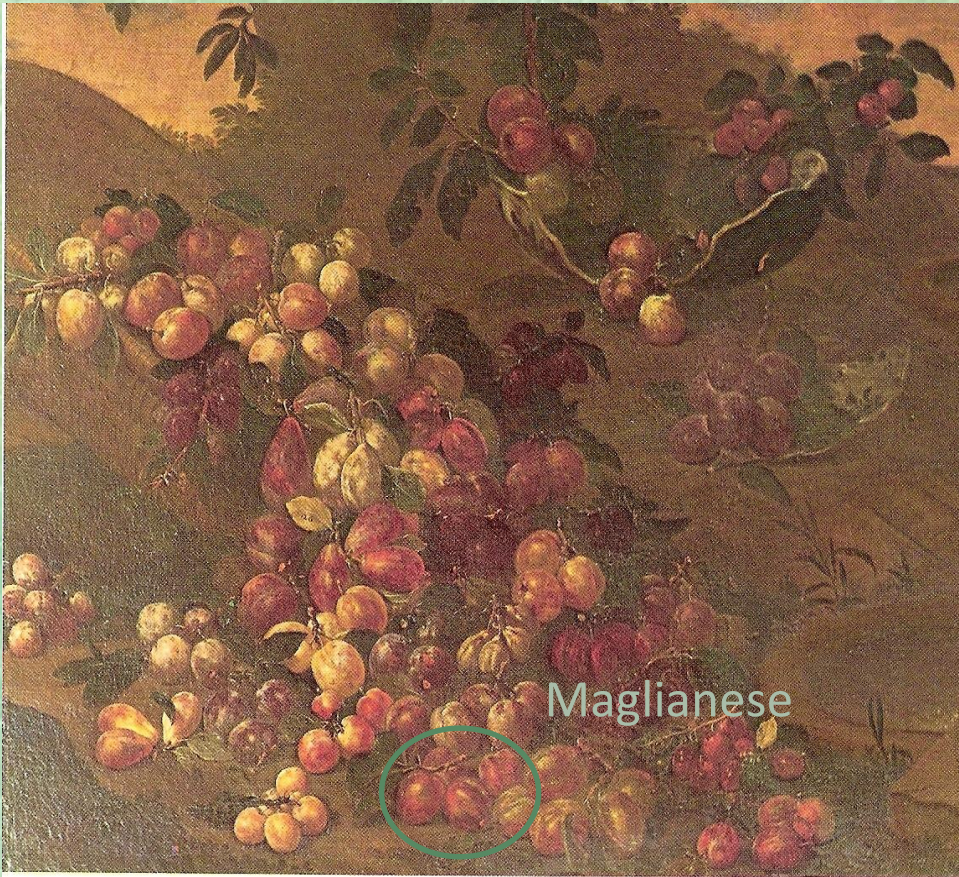


Viene citata da Bernardo Giambullari [Firenze, 1450 – 1529) , Rime varie

“e dopo queste di più d'un sapore rugiadose ci son molte susine: giugnole e **maglianese** e le belfiore, porcine e da dommasco e catelane, avosine e sampiere d'un colore, **verdacchie** e amoscene le più sane, partore e del mal nome, o vuo' dir coglile, e prugnole ch' al gusto sono strane.”

# Susina Maglianese

citata nel “Grande dizionario italiano ed inglese, Volume 1 (1760)”, di Giuseppe Marco Antonio Baretta



**MAGLIANESE**, *s. m.* sorta di susino, a kind of plum.  
**MAGLIATO**, *adj.* fatto a maglie, da

“Vocabolario milanese-italiano, Volume 2 (1814)” Di Francesco Cherubini 1789-1851

Brugna. V. il Vocab. e aggiungi:  
Brugna. Prugna. **Susina**. Frutto notissimo di cui annoverano i Toscani molte specie, come **Susina** sangiovanni, sanjacopa, moscada, mirabella, **maglianese**, simiana, porcina, del miracolo, zucchini, abosina, ciliega o ciriegia, della crocetta, del cuore, granata, dell' imperatore o imperiale o imperatora romana, agostina, ecc. ecc.

## Mela Casolana

### Cenni Storici

è citata già dal Boccaccio nella quarta novella del Decamerone:  
“...la moglie giovane ancora di ventotto in trenta anni, fresca e bella e ritondata che pareva una mela casolana...”

L'ipotesi dell'origine è riportata da diversi autori che hanno commentato il Decamerone. La localizzazione di Certaldo (dove il Bocaccio visse), al centro della Valdelsa e le note che accompagnano le pagine del Decamerone pubblicate da alcune case editrici, confermano la provenienza della Mela Casolana citata.

Antonio Enzo Quaglio, "Casa Editrice Garzanti" 1980 : nota 14: qualità di mela rossa, così chiamata da Casole di Valdelsa.

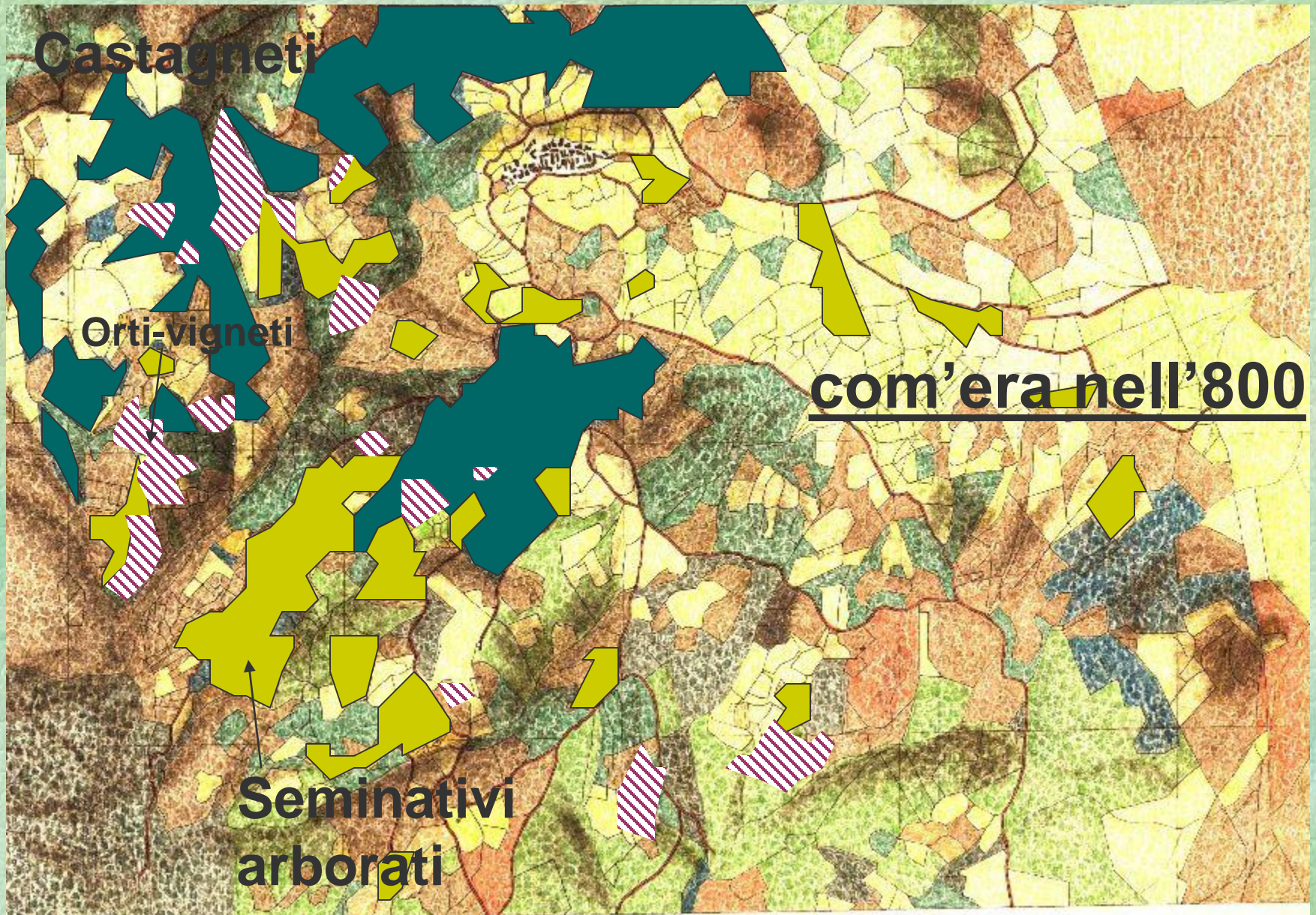
*"La meta' delle 6 mila varietà vegetali italiane rischia di sparire e per 500 la sorte e' praticamente segnata. Non va meglio con la frutta: non sono piu' reperibili 4 mila delle 8 mila varietà un tempo coltivate. **P. Perrino, Banca del Germoplasma del CNR di Bari**"*

# Indagini sui territori



# Indagini storiche

La campagna di Prata elaborazioni su materiale di S.Tognarini e M. Toppetti)



# Interviste alle memorie delle comunità



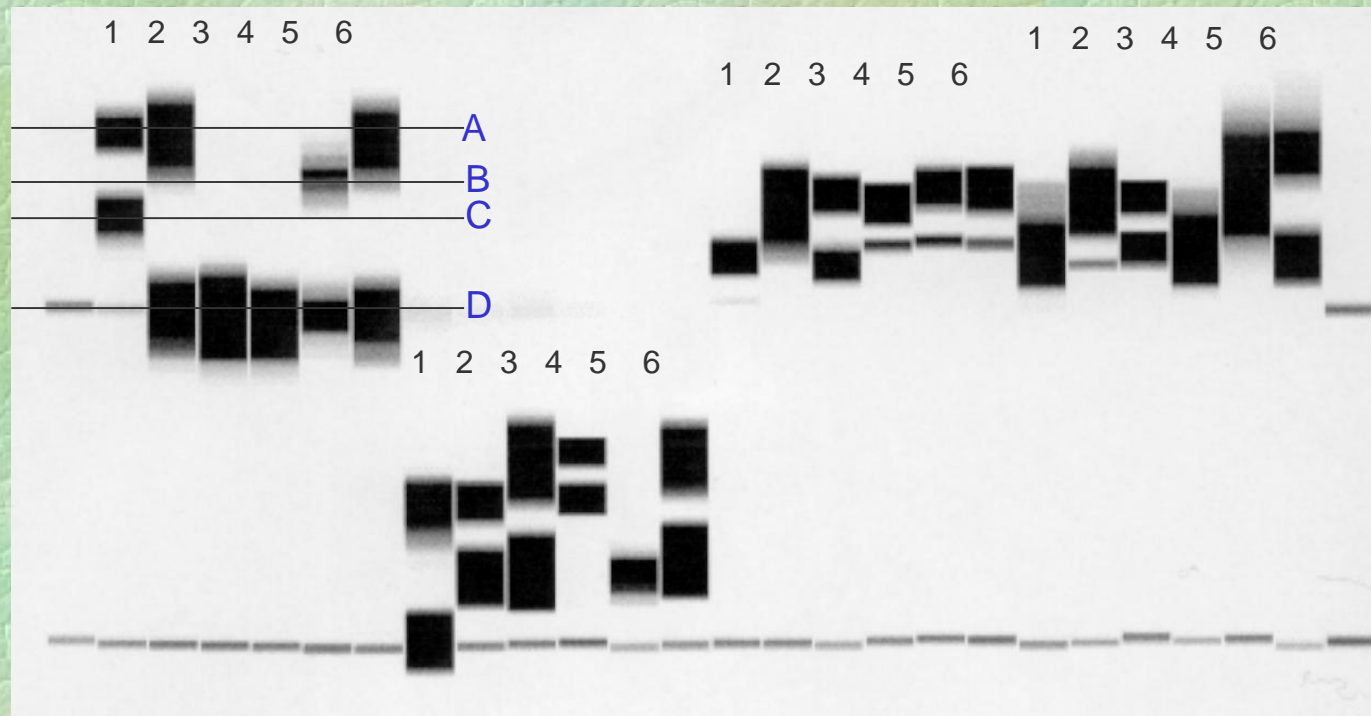
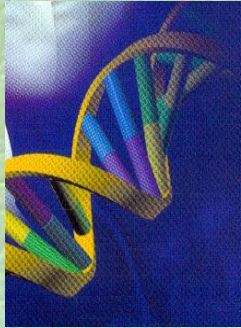
# Ricerche sul campo





# CLASSICA ANALISI POMOLOGICA E MODERNE INDAGINI

## MARCATORI MOLECOLARI



SSRs o Microsatelliti

Il Germoplasma della Toscana: Scheda - Windows Internet Explorer

http://germoplasma.arsia.toscana.it/Germo/modules/MESI\_Menu/Elemento.php?ID=932

...: Agenzia Regionale per lo Sviluppo e l'Innovazione nel settore Agricolo-forestale

**Razze e Varietà Locali**  
Tutela e valorizzazione | L.R. n° 64 del 16/11/2004

- Scheda identificativa -

**Specie legnose e da frutto**

**Susino europeo Verdacchia di Prata**  
( varietà locale )

FAMIGLIA: Rosaceae Juss.;  
GENERE: Prunus L.;  
SPECIE: Prunus Domesticus;  
N. VA\_530 inserita il 03-02-2010

 L'accessione è a rischio di erosione genetica!

Sog. proponenti e Tec. ref.  
Sog. interessati alla valorizzazione.  
Cenni Storici  
Zona Origine e Sito Individ.  
Zona Tipica di Produzione  
Banca Reg. Germoplasma  
Coltivatori custodi  
Consistenza  
Caratteristiche agronomiche  
Utilizzazione del prodotto  
Carat. tecnologico-organolettiche  
Altro interesse alla conservazione  
Descrizione Morfologica  
Bibliografia e Note

>>> Scheda completa <<<



## Razze e Varietà Locali

Tutela e valorizzazione | L.R. n° 64 del 16/11/2004

- Scheda identificativa -

**Specie legnose e da frutto**

### Susino europeo Maglianese (varietà locale)

FAMIGLIA: Rosaceae Juss.;  
GENERE: Prunus L.;  
SPECIE: Prunus Domesticus;  
N. VA\_529 inserita il 03-02-2010



L'accessione è a rischio di erosione genetica!

Sog. proponenti e Tec. ref.  
Sog. interessati alla  
valorizzaz.  
Cenni Storici  
Zona Origine e Sito Individ.  
Zona Tipica di Produzione  
Banca Reg. Germoplasma  
Consistenza  
Caratteristiche agronomiche  
Utilizzazione del prodotto  
Altro interesse alla  
conservazione  
Descrizione Morfologica

>>> Scheda completa <<<



Maglianese - frutti



Maglianese - pianta





## **Richiesta di Iscrizione**

**Repertorio Regionale delle risorse genetiche autoctone toscane LR 64/04**

## **Mela Casolana**



# AZIENDA SPERIMENTALE "SANTA PAOLINA"

Follonica (Grosseto)



# CONSERVAZIONE IN VIVO DELLA BIODIVERSITA' VEGETALE

## Sezione della Banca Regionale del Germoplasma

Specie	Cv Tot	Toscane Inserite negli elenchi
Pesco	1100	73
Olivo	964	83
Susino	100	
Pero	350	18
Melo	25	3
Diospiro	60	
Ciliegio	50	32
Cotogno	20	14
	<b>2.700</b>	<b>223</b>
<b>OLMO</b>		
<b>CIPRESSO</b>		







## Prospettive di valorizzazione delle varietà locali

Organizzato, ad esempio con Slow Food, occasioni di degustazione e di didattica legate al tema:



**SLOW FOOD®**  
Condotta 422 - **MONTEREGIO**

**Prata (Massa Marittima) via Romagna 1**  
**Venerdì 2 giugno ore 16,30**

*Per Prata,  
tra passato e futuro*

Associazione per la valorizzazione delle varietà agrarie,  
dei prodotti e del territorio di Prata, Massa Marittima  
e della Comunità Montana Colline Metallifere

**SLOW FOOD®**  
Condotta 422 - **MONTEREGIO**

**Sabato 21 luglio via Romagna 1, Prata (Massa Marittima)**

**Laboratorio del Gusto®**

**“La Verdacchia e le altre.  
Storia, agronomia e cucina delle susine  
di oggi e di ieri”**

**Tomaso Ceccarelli e Fausto Costagli**



**Laboratorio del Gusto®**

**“La ciliegia di collina”**

Presentazione della ciliegia dal punto di vista agronomico, storico, gastronomico  
Esame visivo, olfattivo e gustativo di 3 varietà di ciliegia  
Degustazione comparata di un dolce realizzato con marmellata casalinga di ciliegia selvatica ed uno con marmellata industriale, in abbinamento ad un vino passito

Laboratorio previsto per 20 persone con prenotazione consigliabile telefonando ai numeri 328 2284854 Tomaso Ceccarelli – 349 0710478 Fausto Costagli (a richiesta, raggiungendo il numero, il Laboratorio verrà ripetuto alle ore 18.00) 2 € per i soci dell'associazione “Per Prata” e “Slow Food” 4 € per i non soci



*Per Prata,  
tra passato e futuro*

Associazione per la valorizzazione delle varietà agrarie,  
dei prodotti e del territorio di Prata, Massa Marittima  
e della Comunità Montana Colline Metallifere



REGIONE  
TOSCANA



### **Tavoletta**

olio extravergine di oliva  
olio di camelia  
mele autoctone essiccate  
farina di castagne

### **Crema**

olio extravergine di oliva  
e farina di castagne



### **Barretta energetica**

fibra di cacao e mela

### **“Pillole”**

con ciliegie autoctone  
**Merendina**  
ai cereali antichi  
soffiati

La maggior parte delle ricerche etnobotaniche rivelano che le tradizionali conoscenze relative alle risorse alimentari locali stanno soffrendo di un allarmante declino, specialmente in Europa

Pardo-de-Santayana, M., Pieroni, A. & Puri, R. K. (eds) *Ethnobotany in the New Europe: People, Health and Wild Plant Resources* (Berghahn, 2010).

Uno studio recente ha dimostrato che i valori culturali hanno un effetto predominante sulle tradizionali conoscenze locali. Uno sfruttamento sostenibile della biodiversità locale è più facile per le risorse a cui viene dato un valore emozionale che per quelle utilizzate in maniera impersonale, soltanto come sorgente di guadagno.

Quave, C. L. & Pieroni, A. *Nature Plants* 1, 14021 (2015).



Risorse che sono valutate emozionalmente.....

**Conservazione come atto culturale:  
non sono solo piante ma parte della nostro patrimonio**





Senso di appartenenza  
ad una Comunità :  
Giardino Cittadino

## Alla ricerca delle specie ortofrutticole perdute



**Claudio Cantini**

Istituto per la Valorizzazione del Legno e delle Specie Arboree